

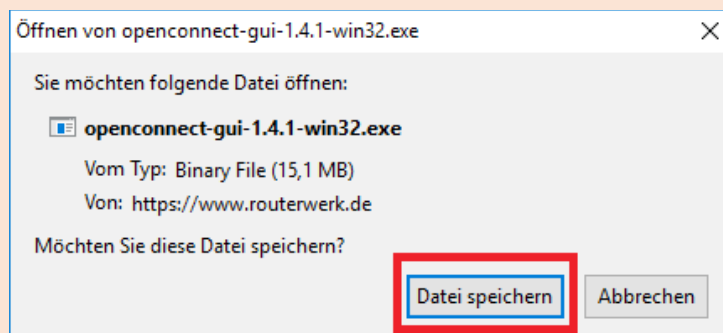
Microsoft Windows – Installation & Nutzung RouterWerk VPN-Client

Dieses Dokument erklärt die Installation des RouterWerk VPN-Clients sowie die Nutzung in Verbindung mit dem RouterWerk Managed Connect Service.

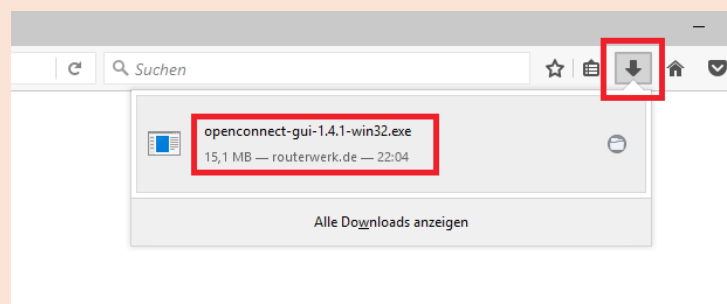
Laden Sie die aktuelle Version des RouterWerk VPN-Clients von www.routerwerk.de/download herunter.



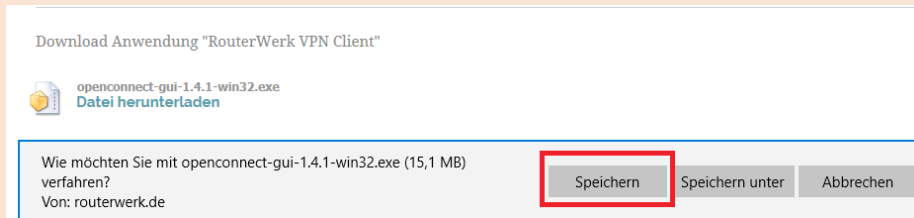
Bei Verwendung von Firefox bestätigen Sie den Download mit einem Klick auf „Datei speichern“.



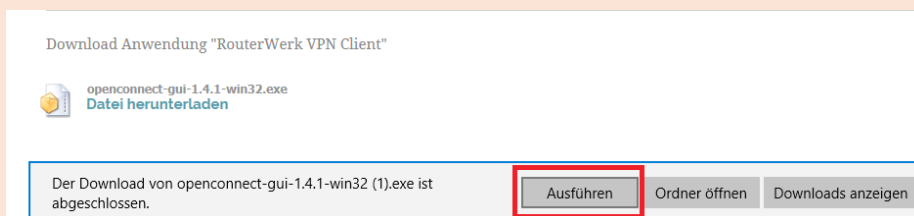
Ihren Download finden Sie bei Firefox unter dem Pfeil oben rechts, klicken Sie dort auf den ersten Eintrag um die Installation zu starten.



Bei Verwendung des Internet Explorer bzw. Microsoft EDGE bestätigen Sie den Download mit einem Klick auf „Speichern“.



Klicken Sie auf „Ausführen“ um die Installation zu starten.

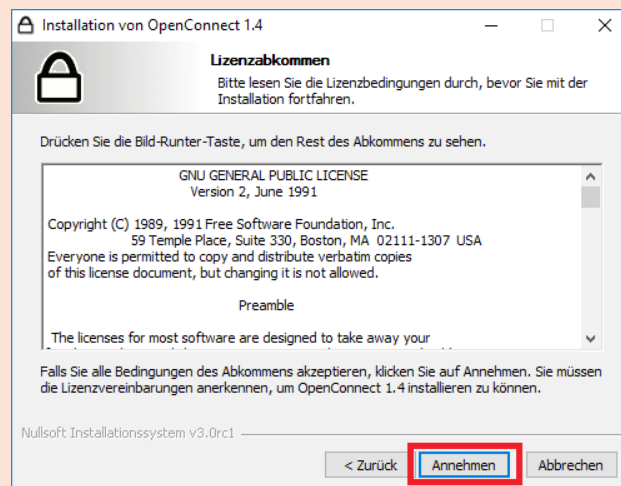


Bei der folgenden Abfrage: „Möchten Sie zulassen, dass durch diese App Änderungen an Ihrem Computer vorgenommen werden?“ bestätigen Sie mit einem Klick auf „Ja“.

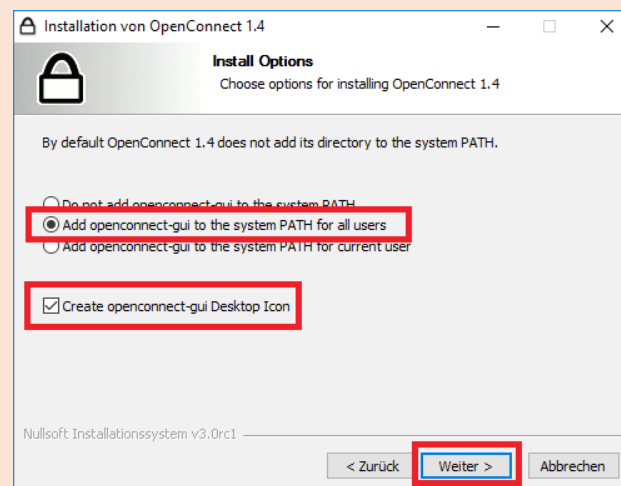
Im Installationsfenster der OpenConnect Schnittstelle klicken Sie auf „Weiter“.



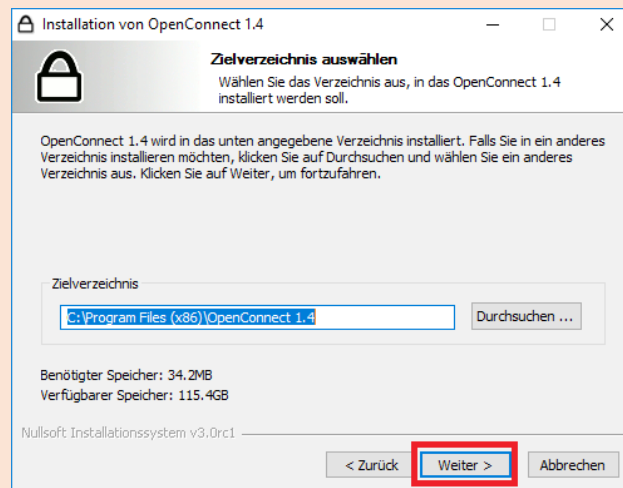
Lesen Sie die Lizenzbestimmungen der GNU General Public Licence und bestätigen sie mit einem Klick auf „Annehmen“.



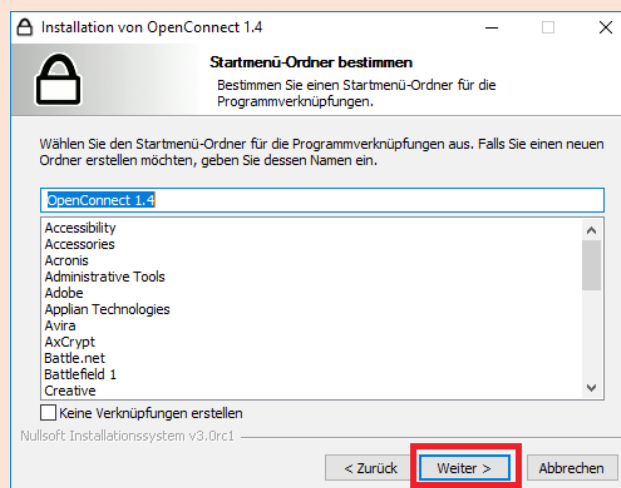
Wählen Sie die Option: „ Add openconnect-gui to the system PATH for all users“, setzen den Haken bei: „ Create openconnect-gui Desktop icon“ und bestätigen mit einem Klick auf „Weiter“.



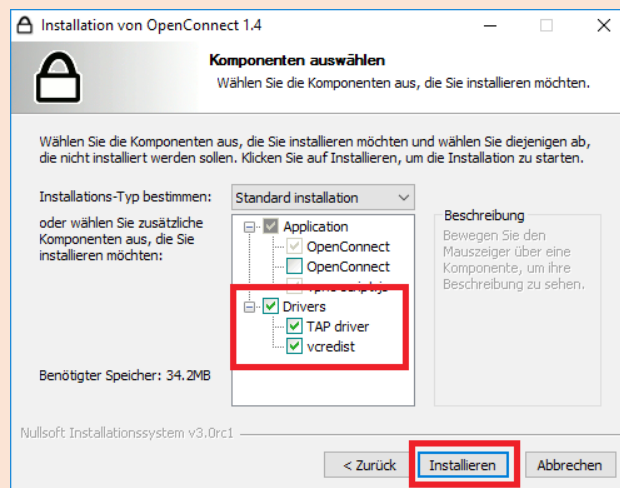
Bestätigen Sie den Installationspfad mit einem Klick auf „Weiter“.



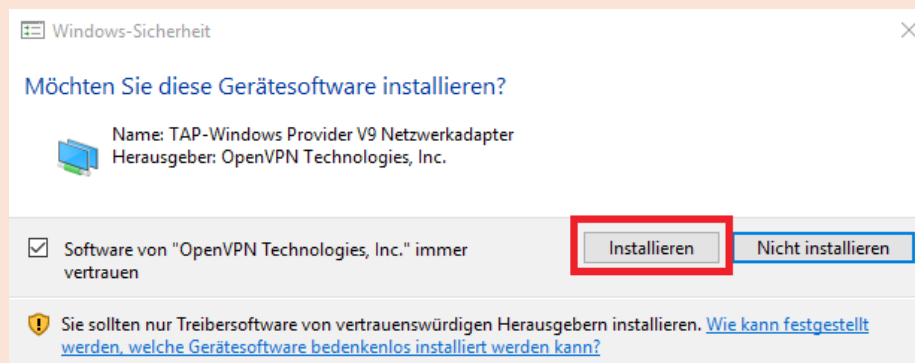
Bestätigen Sie die Erstellung eines Startmenüeintrags mit einem Klick auf „Weiter“.



Belassen Sie bei der Auswahl der zu installierenden Komponenten die Standardauswahl und klicken Sie auf „Installieren“.



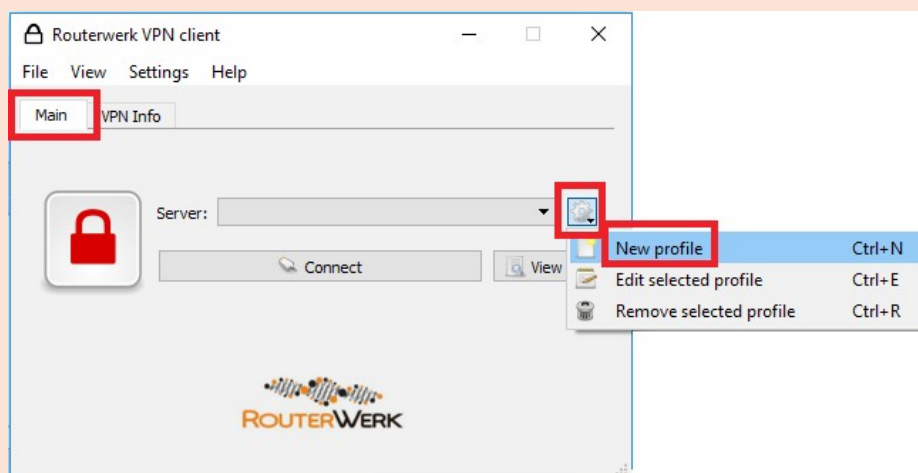
Stimmen Sie der Installation des OpenVPN TAP-Adapters zu indem Sie auf „Installieren“ klicken.



Klicken Sie zum Abschluss der Installation auf „Fertigstellen“

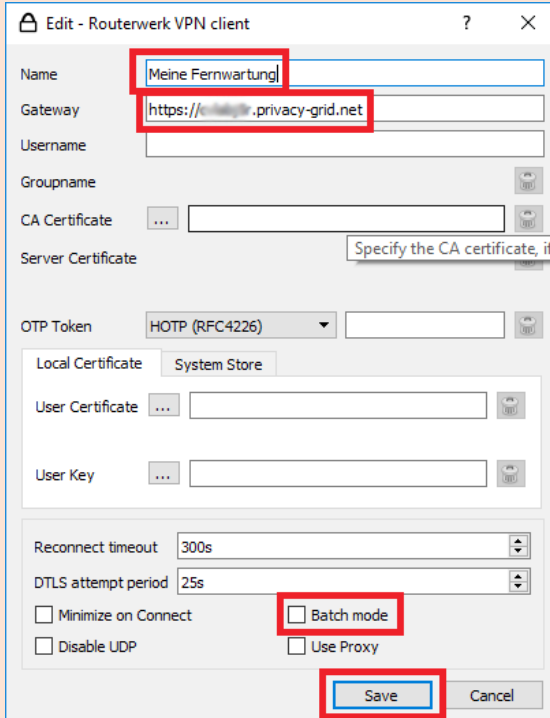


Im Reiter „Main“ haben Sie mit einem Klick auf das kleine Zahnrad unter „New profile“ die Möglichkeit eine neue Verbindung anzulegen.



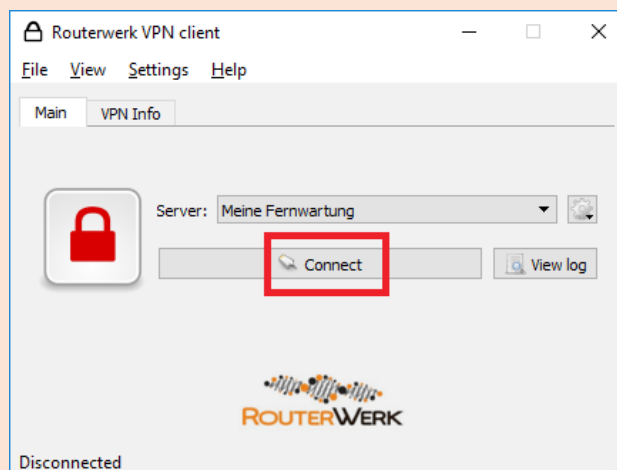
Vergeben Sie einen Namen für die neue Verbindung, z.B. „Meine Fernwartung“. Unter Gateway tragen sie Ihre OpenConnect Adresse ein. Diese finden sie in Ihrem persönlichen Web Portal unter „Account Information“. Wollen Sie Kennwort und Benutzername bei zukünftigen Verbindungen nicht erneut eingeben müssen, setzen Sie das Häkchen bei „Batch mode“

Speichern Sie die Einstellungen mit einem Klick auf „Save“.

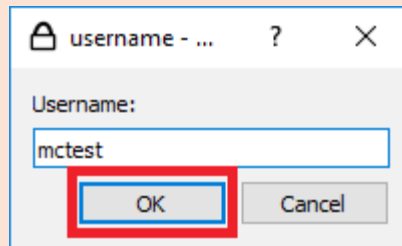


Dialog box titled "Edit - Routerwerk VPN client". Fields include: Name (Meine Fernwartung), Gateway (https://...privacy-grid.net), Username, Groupname, CA Certificate, Server Certificate (Specify the CA certificate, if...), OTP Token (HOTP (RFC4226)), Local Certificate (System Store), User Certificate, User Key, Reconnect timeout (300s), DTLS attempt period (25s), Minimize on Connect, Batch mode (checked), Disable UDP, Use Proxy, and Save/Cancel buttons.

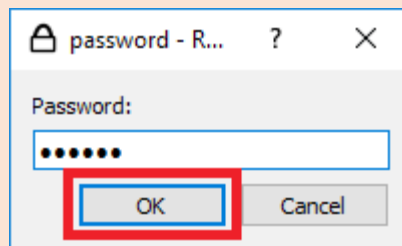
Klicken Sie zur Herstellung der Verbindung auf die Schaltfläche „Connect“



Geben Sie den von Ihnen im Account Manager angelegten Benutzernamen ein und bestätigen Sie mit einem Klick auf „OK“

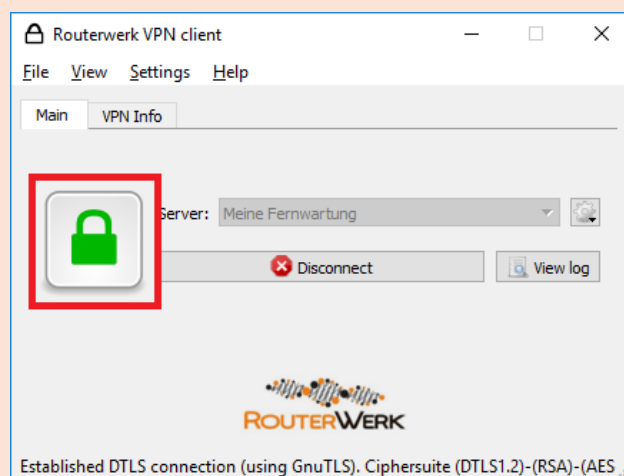


Geben Sie das von Ihnen angelegte Passwort ein und bestätigen Sie mit „OK“

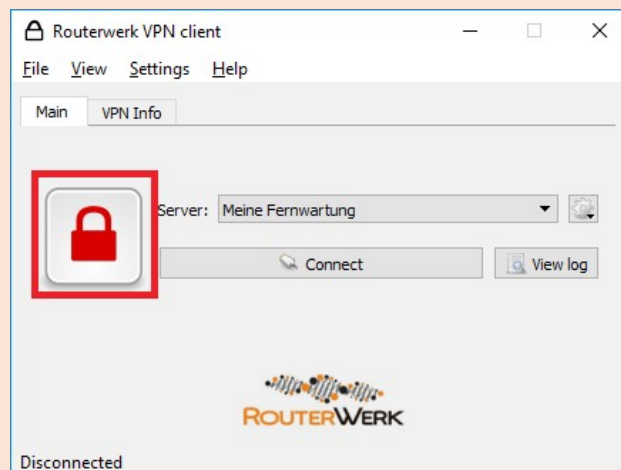


Die erfolgreiche Verbindung wird durch den Farbwechsel des Schlosses von Rot nach Grün signalisiert.

Sie können Ihre VPN-Verbindung nun verwenden.



Mit einem Klick auf Disconnect können Sie die VPN-Verbindung wieder trennen. Das Schloss signalisiert durch den Farbwechsel zu Rot, dass die Verbindung beendet wurde.



Verbindung funktioniert nicht?

Hilfe finden Sie unter www.routerwerk.de

Oder schreiben Sie uns eine E-Mail: info@routerwerk.de

Stand 05.12.2016